



BIURO PROJEKTOWO-BADAWCZE DRÓG I MOSTÓW

Transprojekt - Warszawa Sp. z o.o.

UL. KONICZYNOWA 11, 03-612 WARSZAWA

PROTOKÓŁ Z KONSULTACJI SPOŁECZNYCH

w Gminie Nadarzyn

dt przedsięwzięcia:

**„Rozbudowa drogi krajowej nr 8 do parametrów drogi ekspresowej na odcinku:
od węzła z drogą wojewódzką nr 579 w Radziejowicach do węzła Paszków
z drogą wojewódzką 721 w Wolicy”**

Etap opracowywanej dokumentacji projektowej: **KONCEPCJA PROGRAMOWA**

Zamawiający: Generalna Dyrekcja Dróg Krajowych i Autostrad Oddział w Warszawie
ul. Mińska 25, 03-808 Warszawa

Jednostka Projektowa: Biuro Projektowo-Badawcze Dróg i Mostów
Transprojekt-Warszawa Sp. z o.o.
ul. Koniczynowa 11, 03-613 Warszawa

Warszawa, 18 kwiecień 2012

SPIS TREŚCI

1. Cel przeprowadzonych konsultacji społecznych.....	3
2. Przebieg przeprowadzonych konsultacji	3
3. Analiza i sposób uwzględnienia zgłoszonych wniosków.....	9
4. Podsumowanie	9
5. Dokumentacja fotograficzna	9
6. Lista obecności	9
7. Wzór wniosku	10
8. Kopie tekstów ogłoszeń internetowych.....	12
9. Kopie ogłoszeń i opisów dotyczących przedmiotowego przedsięwzięcia zamieszczonych na tablicach ogłoszeniowych	13

1. Cel przeprowadzonych konsultacji społecznych

Na etapie opracowania Koncepcji Programowej przedsięwzięcia pn. „Rozbudowa drogi krajowej nr 8 do parametrów drogi ekspresowej na odcinku: od węzła z drogą wojewódzką nr 579 w Radziejowicach do węzła Paszków z drogą wojewódzką 721 w Wolicy” zostały przeprowadzone Konsultacje Społeczne – spotkania mające charakter informacyjno-konsultacyjny dla ludności zamieszkującej tereny objęte oddziaływaniem projektowanej inwestycji oraz dla firm zlokalizowanych w sąsiedztwie projektowanej inwestycji.

Głównym celem konsultacji społecznych było zapoznanie mieszkańców i przedstawicieli firm z przyjętymi rozwiązaniami technicznymi na rozbudowywanym odcinku drogi krajowej nr 8 od miejscowości Radziejowice do miejscowości Paszków. W czasie konsultacji społecznych mieszkańcy i przedstawiciele firm mieli możliwość zgłaszania swoich uwag i wniosków dotyczących projektowanej inwestycji.

2. Przebieg przeprowadzonych konsultacji

2.1. Ogólne informacje dotyczące organizacji spotkań konsultacyjnych.

Organizacja spotkań konsultacyjnych przebiegła wg następującej kolejności:

- a) zawiadomienie społeczeństwa o planowanych terminach konsultacji społecznych przez umieszczenie ogłoszeń na tablicach informacyjnych w Urzędzie Gminy Nadarzyn, przystankach autobusowych, słupach ogłoszeniowych oraz w Internecie. Ogłoszenia zostały udostępnione dnia 12.04.2012.
- b) udostępnienie materiałów dotyczących planowanej inwestycji w postaci wydruków z planów sytuacyjnych w Urzędzie Gminy Nadarzyn od dnia 12.04.2012.
- c) bezpośrednie spotkanie informacyjno-konsultacyjne z mieszkańcami Gminy Nadarzyn w dniu 18.04.2012,
- d) zebranie wniosków i opinii złożonych przez mieszkańców.

Konsultacje Społeczne, ze względu na lokalizację projektowanego odcinka drogi krajowej na terenie trzech powiatów: Powiat Żyrardowski (Gmina Radziejowice), Powiat Grodzki (Gmina Żabia Wola) oraz Powiat Pruszkowski (Gmina Nadarzyn), odbyły się w trzech terminach:

- dla Gminy Nadarzyn w dniu 18.04.2012 o godzinie 15:00, w Urzędzie Gminy Nadarzyn przy ul. Mszczonowskiej 24
- dla Gminy Radziejowice w dniu 19.04.2012 o godzinie 17:00, w Urzędzie Gminy Radziejowice przy ul. Kubickiego 10
- dla Gminy Żabia Wola w dniu 25.04.2012 o godzinie 16:00, w Zespole Szkół w Józefinie (sala gimnastyczna) przy ul. Mazowieckiej 1.

2.2. Konsultacje społeczne w Gminie Nadarzyn

Spotkanie informacyjno-konsultacyjne dt. odcinka rozbudowywanej drogi na terenie Gminy Nadarzyn odbyło się dnia 18.04.2012r. o godzinie 15:00 w budynku Urzędu Gminy Nadarzyn przy ul. Mszczonowskiej 24. W spotkaniu wzięli udział przedstawiciele Inwestora – tj. Generalnej Dyrekcji Dróg Krajowych i Autostrad Oddział w Warszawie, Projektanci z Biura Projektowo-Badawczego Dróg i Mostów Transprojekt-Warszawa Sp. z o.o., przedstawiciele Urzędu Gminy Nadarzyn oraz licznie zgromadzeni mieszkańcy oraz przedstawiciele firm z Gminy Nadarzyn. Lista obecności wskazuje na uczestnictwo 81 osób, jednak sądząc po ilości przybyłych, szacunkowa ilość uczestników wyniosła ok. 100 osób.

Na początku spotkania Z-ca Dyrektora Generalnej Dyrekcji Dróg Krajowych i Autostrad Oddział w Warszawie przywitał przybyłych na spotkanie mieszkańców Gminy Nadarzyn oraz przedstawił Biuro Projektowe, które przygotowuje rozwiązania projektowe do Koncepcji Programowej rozbudowy drogi krajowej nr 8 od Radziejowic do Paszkowa.

Głównym celem rozbudowy drogi krajowej jest polepszenie połączenia komunikacyjnego Śląska z Warszawą. Jednak Inwestor, wiedząc że uczestnicy spotkania są zainteresowani sprawami lokalnymi, chciał dowiedzieć się jakie są opinie mieszkańców dotyczące projektowanej inwestycji.

Projektant wyjaśnił, że obecny etap projektu jest w fazie Koncepcji Programowej, w której możliwe są jeszcze uzasadnione zmiany. Spotkanie konsultacyjne ma na celu przedstawienie zainteresowanym w jaki sposób planowana inwestycja wpłynie na obecne zagospodarowanie terenu, oraz zapoznanie się ze zdaniem i uwagami mieszkańców Gminy Nadarzyn.

Projektant ustalił porządek spotkania:

- przedstawienie ogólnych informacji dotyczących całej inwestycji,
- przedstawienie wizualizacji obejmującej rozwiązania projektowe całego odcinka,
- odpowiedzi Projektanta i przedstawicieli GDDKiA na pytania ogólne zadawane przez mieszkańców dotyczące projektu,
- odpowiedzi Projektanta na pytania szczegółowe dotyczące poszczególnych działek.

Uczestnicy spotkania zostali poproszeni o składanie pisemnych wniosków zawierających uwagi. Poinformowano, że wnioski należy składać na udostępnionych formularzach w Urzędzie Gminy Nadarzyn lub w sposób wskazany na formularzu wniosku. Czas na składanie wniosków wynosi 7 dni od spotkania konsultacyjnego.

Zgodnie z ustalonym porządkiem spotkania Projektant zaprezentował rozwiązania projektowe dotyczące inwestycji. Poinformował zebranych, że projektowany odcinek od Radziejowic do Paszkowa ma długość ok. 21,5 km, z czego 8,9 km znajduje się na terenie Gminy Nadarzyn. Wzdłuż odcinka istniejącej drogi krajowej nr 8 zlokalizowana jest liczna zabudowa mieszkaniowa oraz przemysłowo-usługowa (liczne firmy usługowe oraz logistyczne).

Projektowany odcinek obejmuje rozbudowę istniejącej drogi krajowej nr 8 w dostosowaniu do parametrów drogi ekspresowej. Planowana inwestycja przebiega po starym śladzie drogi krajowej nr 8. Korona drogi zostanie poszerzona ze względu na rezerwę terenu pod trzeci pas ruchu oraz ze względu na konieczność zapewnienia widoczności na zatrzymanie na łukach poziomych. Projekt przewiduje budowę dróg równoległych służących do obsługi przyległego terenu. W stosunku do starego przebiegu drogi krajowej skorygowane zostaną łuki, dla zwiększenia bezpieczeństwa ruchu na drodze. W pierwszym etapie rozbudowa drogi krajowej obejmuje wykonanie drogi ekspresowej o dwóch dwupasowych jezdniach, w późniejszym etapie planowane jest poszerzenie drogi do 3 pasów ruchu dla każdej z jezdni. Na odcinku od Nadarzyn do Paszkowa w pierwszym etapie będą wykonane 2 jezdnie o 3 pasach ruchu.

Droga ekspresowa zostanie zaprojektowana na kategorię ruchu KR6, czyli na największe obciążenie ruchem pojazdów ciężarowych.

Na długości odcinka zaprojektowano trzy węzły drogowe: w miejscowościach Żabia Wola, Siestrzeń oraz Nadarzyn. Wjazd na drogę ekspresową będzie możliwy jedynie przez węzły. Drogi równoległe obsługujące przyległy teren zaprojektowano o jezdniach dwukierunkowych szerokości 6,0 m - klasy L oraz 7,0 m – klasy Z. Konstrukcja nawierzchni dróg równoległych została przyjęta dla kategorii ruchu KR3 z możliwością korekty po wykonaniu prognozy ruchu ciężkiego na tych drogach.

Aktualnie przy drodze krajowej zlokalizowane są zatoki autobusowe komunikacji zbiorowej, które zostaną przeniesione na drogi równoległe. Przystanki autobusowe zostaną zlokalizowane w pobliżu istniejących dotychczas przystanków komunikacji zbiorowej. W pobliżu przystanków zaprojektowano kładki nad drogą ekspresową dla pieszych i rowerzystów.

W miejscach dotychczasowych skrzyżowań dróg gminnych i powiatowych z drogą krajową zaprojektowano przejazdy nad drogą ekspresową w miejscowościach: Urzut (w ciągu drogi gminnej i ul. Przemysłowej), Młochów (al. Kasztanowa), Rusiec (ul. Główna), oraz przejazd przy Centrum Mody Nadarzyn.

W ciągu drogi ekspresowej został zaprojektowany nowy most na rzece Zimna Woda. Nad drogą ekspresową, na odcinku przebiegającym przez obszar leśny, zaprojektowano przejście dla zwierząt dużych. Pod drogą ekspresową oraz drogami równoległymi zostały zlokalizowane przepusty o funkcji przejść dla zwierząt małych i płazów.

W celu zapewnienia bezpieczeństwa zaprojektowano oświetlenie węzłów, kładek dla pieszych oraz przystanków. Niektóre odcinki drogi ekspresowej zostaną ogrodzone, aby zapobiec wtargnięciu na jezdnię zwierząt.

Odwodnienie projektowanej drogi ekspresowej przewidziano do rowów przydrożnych. Wody po oczyszczeniu będą kierowane do zbiorników retencyjnych oraz do naturalnych cieków.

Po krótkim omówieniu przedmiotu i zakresu inwestycji zaprezentowano wizualizację przejazdu wykonanym odcinkiem drogi ekspresowej.

Następnie umożliwiono uczestnikom spotkania zadawanie ogólnych pytań dotyczących inwestycji. Na tym etapie Przedstawiciel Inwestora – GDDKiA O/Warszawa i Projektant udzielali odpowiedzi na pytania uczestników spotkania.

Pytania i odpowiedzi

Pyt. 1 – Kiedy nastąpi realizacja projektowanej inwestycji?

Odp. 1 – Przedstawiciel Inwestora poinformował, że GDDKiA planuje rozpoczęcie realizacji inwestycji wiosną 2015 roku, a budowa ma trwać dwa lata.

Pyt. 2 – Jak będzie przebiegał wykup nieruchomości pod inwestycję?

Odp. 2 – Przedstawiciel Inwestora – GDDKiA O/Warszawa, poinformował zebranych o ogólnych zasadach wykupu nieruchomości dt. tego typu inwestycji, która jest realizowana w oparciu o SPEC ustawę (Ustawa o szczegółowych zasadach przygotowania i realizacji inwestycji w zakresie dróg publicznych – Dz. U. Nr 193, poz. 1194, 2008r.). Po uzyskaniu przez Inwestora ostatecznej decyzji o zezwoleniu na realizację inwestycji, wydaną przez Wojewodę Mazowieckiego, grunty w liniach rozgraniczających na mocy prawa stają się własnością Skarbu Państwa za odpowiednim odszkodowaniem. Wojewoda, w ciągu 2 tygodni od uprawomocnienia się decyzji ZRID, określa wysokość odszkodowania za zajęte nieruchomości. Wyceny nieruchomości dokona biegły rzeczoznawca, wyłoniony przez Wojewodę w wyniku ogłoszonego przetargu.

W przypadku działek zabudowanych, Inwestor będzie podchodził indywidualnie do sprawy odszkodowania, przejęcia nieruchomości oraz do sprawy zapewnienia ewentualnych lokali zastępczych. W tych sprawach analizowana będzie sytuacja i możliwości właścicieli.

Sprawy odszkodowań za niezabudowane nieruchomości będą prostsze, gdyż nie będzie konieczności analizowania spraw zapewnienia ewentualnych lokali zastępczych.

Pyt. 3 – W jaki sposób zostanie chroniona zabudowa mieszkalna przed hałasem i drganiami od ruchu pojazdów ciężarowych jadących z magazynów zlokalizowanych w Młochowie (firmy: Schenker, ProLogis), które obecnie włączają się do ruchu z al. Kasztanowej (droga powiatowa nr 3102W). Którędy będzie odbywał się ruch pojazdów ciężarowych z magazynów?

Odp. 3 – Ruch pojazdów zostanie skierowany na drogi równoległe a następnie poprzez węzły skierowany do drogi ekspresowej.

Pyt. 4 – Czy budynki będą odgradzone od poruszających się po drogach samochodów ciężarowych i czy będą odpowiednio chronione od hałasu. Uczestnik wnioskował o lokalizację ekranów akustycznych przy drogach równoległych.

Odp. 4 – Przedstawiciel Inwestora – GDDKiA O/Warszawa poinformował, że drogi równoległe będą miały nowe nawierzchnie, które w znacznym stopniu zmniejszą oddziaływanie ruchu na przyległe obszary. Teren przyległy będzie maksymalnie chroniony ekranami od ruchu na drodze ekspresowej. Ustawienie ekranów przy drogach równoległych nie będzie efektywne ze względu na dużą ilość zjazdów do posesji, które przerywałyby ich ciągłość, a tym samym nie chroniły akustycznie.

Pyt. 5 – Uczestnik, odwoływał się również do problemu hałasu i wibracji od pojazdów ciężarowych jeżdżących al. Kasztanową (droga powiatowa nr 3102W), które w chwili obecnej włączają się do ruchu na drodze krajowej bezpośrednio na skrzyżowaniu z drogą powiatową. **Czy możliwe byłoby zaprojektowanie prawoskrętów na drogę krajową, tak aby nie kierować ruchu pojazdów ciężarowych na drogi równoległe? Czy w al. Kasztanowej wykonane zostały pomiary ruchu pojazdów ciężarowych do i z Młochowa? Jak będą chronione okoliczne budynki od hałasu i wibracji?**

Odp. 5 – Projektant poinformował, że nie będzie możliwe wykonanie zjazdów z al. Kasztanowej bezpośrednio na drogę ekspresową. Pomiary ruchu na al. Kasztanowej nie były wykonywane. Projektant rozważy sprawę dodatkowych zabezpieczeń zabudowy indywidualnej.

Pyt. 6 – Uczestnik zadał pytanie o **odszkodowania za zajęte nieruchomości, oraz przybliżony termin, w którym ma to nastąpić.**

Odp. 6 – Przedstawiciel Inwestora – GDDKiA O/Warszawa ponownie przedstawił na jakich zasadach będą wykupowane nieruchomości pod inwestycję. Inwestor planuje aby uzyskanie pozwolenia na budowę zostało uzyskane wiosną 2014 roku, wtedy rozpocznie się procedura związana z wyceną i wykupem nieruchomości. Wiosną 2015 roku Inwestor planuje rozpoczęcie prac budowlanych związanych z rozbudową drogi krajowej nr 8 do parametrów drogi ekspresowej. Prace mają trwać 2 lata.

Pyt. 7 – Czy możliwe będzie przesunięcie projektowanej drogi z działki nr 4 w Kajetanach.

Odp. 7 – Projektant prosi aby pytanie dotyczące działek indywidualnych zostało złożone w części związanej z pytaniami szczegółowymi, lub prosi o złożenie wniosku.

Pyt. 8 – Zakwestionowana została możliwość sprawnego wprowadzenia dużych samochodów ciężarowych z al. Kasztanowej (pojazdy ciężarowe z firmy Schenker i ProLogis) w węzeł Nadarzyński. Przy takiej ilości pojazdów ciężarowych ronda w Nadarzynie będą się korkowały. Szczególnie problematyczny będzie skręt pojazdów ciężarowych na pierwszym skrzyżowaniu drogi lokalnej po stronie Kajetan z ul. Klonową (drogą powiatową nr 3104W) oraz na pozostałych rondach.

Odp. 8 – Przedstawiciel Inwestora GDDKiA O/ Warszawa poinformował, że wiele wariantów węzła w Nadarzynie zostało przeanalizowanych, ostatecznie zaprezentowano dziesiąty wariant, który wydał się najlepszy. Projektant poinformował, że przepustowość rond w węźle Nadarzyńskim została sprawdzona z wynikiem pozytywnym.

Pyt. 9 – Mieszkańcy wsi Rusiec wnieśli formalny wniosek o zaprojektowanie prawoskrętów z al. Kasztanowej (droga powiatowa nr 3102W) w drogę ekspresową. W obecnej chwili ruch dużych pojazdów ciężarowych skierowany jest bezpośrednio na drogę krajową nr 8, a po przebudowie

cały ruch pojazdów ciężarowych zostanie skierowany na drogi równoległe, które będą jeszcze bliżej istniejącej zabudowy mieszkalnej niż obecnie droga krajowa. Ruch pojazdów ciężarowych zostanie przybliżony do budynków.

Odp. 9 – Przedstawiciel Inwestora – GDDKiA O/Warszawa rozumie potrzeby mieszkańców, ale głównym celem rozbudowy projektowanego odcinka jest usprawnienie ruchu między regionami. Jednakże na wniosek mieszkańców przeanalizowana zostanie możliwość wykonania prawostoków na drogę ekspresową. Inwestor zadeklarował wykonanie badania natężenia ruchu pojazdów ciężarowych z al. Kasztanowej.

Pyt. 10 – **Czy GDDKiA planuje rozwiązanie problemu korkującego się istniejącego już ronda w Nadarznynie, dlaczego GDDKiA nie planuje jego przebudowy?**

Odp. 10 – Przedstawiciel Inwestora GDDKiA O/Warszawa poinformował, że taka przebudowa wykracza poza ramy inwestycji.

Pyt. 11 – Uczestnik reprezentujący **Strażnicę Towarzystwo Biblijne i Traktowe, chciałby aby został zapewniony dojazd do Strażnicy od strony drogi wojewódzkiej.** Głównym zakresem działalności Strażnicy jest działalność wydawnicza, rocznie transportowane jest ok. 300 ton publikacji, które wwożone są dużymi samochodami ciężarowymi. Do tej pory wjazd służący temu celowi był zlokalizowany od strony drogi wojewódzkiej 720, który w rozwiązaniach projektowych został zlikwidowany. Od strony ul. Warszawskiej nie jest możliwy wjazd samochodów ciężarowych ze względu na zamknięcie drogi dla ruchu pojazdów ciężarowych. **Dodatkowym problemem jest zlikwidowanie parkingu,** który służył mieszkającym i pracującym na terenie Strażnicy ludziom.

Odp. 11 – Projektant widzi możliwość zapewnienia wjazdu dla pojazdów ciężarowych od strony drogi równoległej stanowiącej łącznik między węzłem Paszków i węzłem Nadarzyn. Projektant prosi, aby Przedstawiciele Strażnicy złożyli w tej sprawie wnioski.

Pyt. 12 – Uczestnik spotkania zasygnalizował, że przebudowa koryta rzeki Zimna Woda spowoduje zalewanie przyległego terenu w obrębie węzła Nadarzyn. **Uczestnik spotkania wnioskuje o przesunięcie łącznik węzła oraz drogi równoległej aby pozostawić rzekę Zimną Wodę w swoim dotychczasowym korycie, aby umożliwić spływ wód z terenu działek do rzeki.**

Odp. 12 – Projektant poinformował, że nie jest możliwe zmniejszenie parametrów technicznych łącznik węzła, gdyż w chwili obecnej jest on projektowany na najniższych parametrach geometrycznych. Projektanci zaprojektują odwodnienie drogi w taki sposób, aby nie dochodziło do zalewania terenu.

Pyt. 13 – Uczestnik odwołał się do problemu ruchu pojazdów ciężarowych po drogach lokalnych. Zlokalizowane ekrany akustyczne wzdłuż drogi ekspresowej będą powodowały odbijanie się fali dźwiękowej od pojazdów ciężarowych, a tym samym nastąpi zwiększenie oddziaływania hałasu na zabudowę zlokalizowaną wzdłuż dróg równoległych. **Czy będzie możliwość ustawienia ekranów akustycznych między drogą równoległą a zabudową, tak aby było możliwe chronienie zabudowy przed odbitą falą dźwiękową od ekranów akustycznych z drogi ekspresowej?**

Odp. 13 – Projektant prosi o złożenie wniosku w tej sprawie, jeżeli będzie to możliwe to wniosek zostanie rozpatrzony.

Po wyczerpaniu pytań ogólnych zadanych przez uczestników Projektant odpowiadał na indywidualne pytania uczestników spotkania. Projektant przypomniał, aby wszystkie wnioski

dotyczące propozycji zmian do przedstawionego projektu, były składane pisemnie na udostępnionych formularzach wniosków.

Wnioski mogą być składane w ciągu 7 dni od spotkania konsultacyjnego, tj. do dnia 25.04.2012 w kancelarii Urzędu Gminy, oraz w sposób wymieniony w formularzu wniosku:

- pocztą na adres: Generalna Dyrekcja Dróg Krajowych i Autostrad Oddział w Warszawie, ul. Mińska 25, 03-808 Warszawa
- faksem na nr 22-810-04-12
- pocztą elektroniczną na adres: sekretariat.warszawa@gddkia.gov.pl.

Następnie poinformowano uczestników spotkania konsultacyjno-informacyjnego, że każdy z wniosków będzie rozpatrywany przez projektantów, a następnie przedstawiony do akceptacji GDDKiA Oddział w Warszawie. Pisemne odpowiedzi do złożonych wniosków będą wysłane do wnioskodawców na podane przez nich adresy.

3. Analiza i sposób uwzględnienia zgłoszonych wniosków

Termin składania wniosków i uwag ustalono na 7 dni od daty konsultacji społecznych tj. do dnia 25.04.2012 do godziny 16.00.

W Gminie Nadarzyn 85 wnioskodawców złożyło Wnioski, w których przedstawione zostały roszczenia, propozycje i sprzeciwy mieszkańców oraz właścicieli okolicznych firm. Złożone wnioski zakwalifikowano do następujących grup:

- A. wnioski o wykup nieruchomości lub odszkodowania – 21 wniosków
- B. wnioski o zmianę rozwiązań projektowych:
 - B.1. przesunięcie osi drogi ekspresowej w Kostowcu – 10 wniosków
 - B.2. zaprojektowanie prawoskrętów z al. Kasztanowej lub węzła oraz wykonanie analizy i prognozy ruchu – 5 wniosków, **(z tego jeden złożony przez mieszkańców wsi Rusiec, podpisany przez 95 osób oraz wniosek złożony przez Wójta Gminy Nadarzyn).**
 - B.3. korekta rozwiązań węzła Nadarzyn w zakresie: przesunięcia łącznic węzła Nadarzyn, pozostawienia rzeki „Zimna Woda” w dotychczasowym korycie –15 wniosków,
 - B.4. zmian projektowych w obrębie indywidualnych działek – 26 wniosków,
 - B.5. zaprojektowanie ścieżek rowerowych przy drogach równoległych – 3 wnioski,
 - B.6. o zmianę ogólnych założeń projektowych – 6 wniosków,
- C. Wnioski dotyczące ekranów akustycznych:
 - C.1. o ustawienie ekranów akustycznych między nieruchomościami a drogą serwisową – 29 wniosków
 - C.2. zaprojektowanie ekranów przezroczystych – 3 wnioski,
 - C.3. wykonanie badania poziomu hałasu i wibracji – 3 wnioski.

Przedstawiciele GDDKiA oraz projektant dokonali analizy wniosków pod kątem możliwości ich spełnienia. Niektóre wnioski proponują zaprojektowanie rozwiązań zamiennych.

Poinformowano z wnioskodawców, że każdy otrzyma indywidualną odpowiedź na swój wniosek.

4. Podsumowanie

Konsultacje Społeczne z 18.04.2012 dotyczące rozwiązań projektowych związanych z rozbudową drogi krajowej nr 8 do parametrów drogi ekspresowej w Gminie Nadarzyn służyły prezentacji społeczeństwu rozwiązań projektowych oraz analizie zgłoszonych przez uczestników wniosków.

Po spotkaniu konsultacyjnym spływały wnioski od mieszkańców i przedstawicieli firm dotyczące proponowanych zmian do przedstawionego projektu. Łącznie złożono 85 wniosków, z których niektóre obejmowały po kilka problemów, które sygnalizowali wnioskodawcy. Wnioski dotyczyły wykupu pozostałych części działek po zajęciu ich części pod inwestycję, zmian projektowych oraz możliwości lokalizacji ekranów akustycznych przy drogach równoległych.

Przedstawiciele GDDKiA i projektant po analizie wniosków dokonali korekty niektórych rozwiązań projektowych. Do najważniejszych zmian wprowadzonych w po spotkaniu informacyjno-konsultacyjnym należą:

- wykonanie analizy i prognozy ruchu pojazdów po drogach serwisowych
- (Ostateczna decyzja po Radzie Technicznej)

5. Dokumentacja fotograficzna

W trakcie spotkania informacyjno-konsultacyjnego wykonano zdjęcia dokumentujące przeprowadzenie konsultacji.

6. Lista obecności

8. Kopie tekstów ogłoszeń internetowych

8.1. Ogłoszenie na stronie GDDKiA

Warszawa

Generalna Dyrekcja Dróg Krajowych i Autostrad

Szukaj

Strona główna Serwis GDDKiA Serwis dla kierowców Oddziały Zamówienia publiczne GDDKiA TV Kontakt 

Informacje
O Oddziale
Zamówienia publiczne
Sytuacja na drogach
Mosty i wiadukty
Zajęcie pasa
Przejazdy nienormalatywne
Uzgodnienia
Inżynieria ruchu
Działania informacyjno-konsultacyjne
Planowane inwestycje - tunele technologiczne.
Raporty i analizy
Ogłoszenie
Archiwum
Strony internetowe kontraktów

[Strona główna](#) » [Oddziały](#) » [GDDKiA Warszawa](#) » [Informacje](#) » Aktualności

Oddziały • Aktualności

 [drukuj](#)

Zapraszamy na spotkania informacyjno-konsultacyjne.

GDDKiA Oddział w Warszawie wraz z biurem projektowym „Transporjekt Warszawa” organizuje spotkania informacyjno-konsultacyjne dotyczące projektu: „Rozbudowa drogi krajowej nr 8 do parametrów drogi ekspresowej: od węzła z drogą wojewódzką 579 w Radziejowicach do węzła Paszków z drogą wojewódzką 721 w Wolicy”.

Celem spotkań jest zebranie opinii i wniosków dotyczących rozwiązań projektowych.

Uwagi będzie można złożyć, w ciągu 7 dni od zakończenia spotkania, do GDDKiA Oddział w Warszawie pocztą na adres: ul. Mińska 25, 03-808 Warszawa, w formie elektronicznej: sekretariat.warszawa@gddkia.gov.pl bądź faksem na numer 22 810-04-12.

Podpisane i zaopatrzone w adres uwagi i wnioski zostaną przeanalizowane i w przypadkach uzasadnionych czyli możliwych do zastosowania pod względem technicznym, ekonomicznym i środowiskowym, zostaną uwzględnione.

Z przeprowadzonych spotkań zostanie sporządzony protokół, który zawierać będzie informacje o sposobie uwzględniania zgłoszonych uwag, wniosków i zastrzeżeń. Dokument ten zostanie podany do publicznej wiadomości poprzez umieszczenie na stronie internetowej Oddziału w Warszawie GDDKiA.

Harmonogram spotkań:

18 kwietnia 2012r. godz. 15.00 Urząd Gminy Nadarzyn, ul. Mszczonowska 24.
19 kwietnia 2012r. godz. 17.00 Urząd Gminy Radziejowice, ul. Kubickiego 10
25 kwietnia 2012r. godz. 16.00 Zespół Szkół w Józefinie (sala gimnastyczna) ul. Mazowiecka 1

Planowana rozbudowa drogi krajowej nr 8 ma na celu dostosowanie istniejącej drogi do parametrów drogi ekspresowej na odcinku od węzła z drogą woj. nr 579 w Radziejowicach do węzła z drogą woj. nr 721 w Wolicy.

Projektowany odcinek DK8 długości 21,7 km, położony jest w województwie mazowieckim, na terenie powiatów: pruszkowskiego, grodziskiego i żyrardowskiego, i na obszarze gmin: Radziejowice, Żabia Wola, Nadarzyn i przebiega przez grunty miejscowości: Radziejowice, Krze Duże, Słubica, Oddział, Bukówka Nowa, Huta Żabiwołska, Żabia Wola, Przeszkoda, Siestrzeń, Rozalin, Kostowiec, Urzut, Stara Wieś, Rusiec, Nadarzyn, Paszków, Wolica.

Na opracowanym odcinku przewidziano 3 węzły drogowe: Żabia Wola, Siestrzeń, Nadarzyn.

Istniejące mosty zostaną zmodernizowane i poszerzone o przepusty dla zwierząt. Dodatkowo powstaną nowe obiekty nad drogą.

Główne parametry techniczne drogi

- długość odcinka – 21,7 km

- klasa drogi – S,
- prędkość projektowa – 100 km/h,
- nośność – 115 kN/osi,
- kategoria ruchu – KR6,
- całkowita ograniczona dostępność (dostępność tylko w węzłach),
- ilość jezdni – 2,
- szerokość pasów ruchu – 2 x 3,5 m + 2,5 m pas awaryjny,
- pas dzielący – 12 m (uwzględnia rezerwę pod przyszłą rozbudowę obydwu jezdni do przekroju 3 x 3,5 m).

Nowa trasa wpłynie na poprawę bezpieczeństwa użytkowników i usprawni ruch na DK 8. Skróci również czas podróży, zwiększy komfort jazdy, zmniejszy koszty związane z eksploatacją pojazdów, ograniczy emisję spalin i toksycznych składników poprzez poprawę płynności ruchu.

Orientacja.pdf (PDF, 55.6 MB)

Copyright © 2012 GDDKiA Generalna Dyrekcja Dróg Krajowych i Autostrad • ul. Żelazna 59, 00-848 Warszawa • Tel +48 22 375 88 88

8.2. Ogłoszenie na stronie Urzędu Gminy Nadarzyn

The screenshot shows the official website of Gmina Nadarzyn. At the top, there is a navigation bar with links to 'Strona główna', 'Informator', 'Mapa', 'Galeria', 'Kontakt', and 'Wiadomości Nadarzyńskie'. Below the navigation bar, the address 'Adres: Mszczonowska 24, 05-830 Nadarzyn' and phone number 'Tel. +48 22 7298185' are displayed. The main content area features a large orange banner for 'Generalna Dyrekcja Dróg Krajowych i Autostrad Oddział Warszawa'. The text of the notice is as follows:

OGŁOSZENIE

Generalna Dyrekcja Dróg Krajowych i Autostrad Oddział w Warszawie informuje, o spotkaniach informacyjno-konsultacyjnych dotyczących projektu „Rozbudowy drogi krajowej nr 8 do parametrów drogi ekspresowej: od węzła z drogą wojewódzką 579 w Radziejowicach do węzła Paszków z drogą wojewódzką 721 w Wolicy”. **Spotkanie informacyjno-konsultacyjne dla Gminy Nadarzyn odbędzie się dnia 18 kwietnia 2012 o godzinie 15:00 w siedzibie Gminy Nadarzyn przy ul. Mszczonowskiej 24.** Informacji udzielać będzie przedstawiciel Biura Projektowego Transprojekt-Warszawa Sp. z o.o. W spotkaniach uczestniczyć będzie również przedstawiciel Inwestora - GDDKIA Oddziału w Warszawie.

Szczegółowe dane dotyczące projektu będą udostępnione przed spotkaniami konsultacyjnymi w siedzibie Gminy Nadarzyn przy ul. Mszczonowskiej 24 oraz będą dostępne na stronie internetowej: <http://www.gddkia.gov.pl/pl/1601/aktualnosci>.

Prosimy o przekazywanie swoich opinii i wniosków w terminie 7 dni po zakończeniu Konsultacji Społecznych (z dopiskiem „Konsultacje Społeczne - droga ekspresowa S8”) na adres: Generalna Dyrekcja Dróg Krajowych i Autostrad Oddział w Warszawie, ul. Mińska 25, 03-808 Warszawa lub na adres e-mail: sekretariat.warszawa@gddkia.gov.pl. Swoje uwagi możecie Państwo przekazywać również faksem na nr 22-810-04-12.

Podpisane i zaopatrzone w adres uwagi i wnioski zostaną przeanalizowane przez naszych pracowników oraz projektantów i w przypadkach uzasadnionych, tzn. możliwych do zastosowania ze względów technicznych, prawnych i finansowych, zostaną uwzględnione.

Z przeprowadzonych konsultacji społecznych zostanie sporządzony protokół, który zawierać będzie informacje o sposobie uwzględnienia zgłoszonych uwag, wniosków i zastrzeżeń oraz zostanie podany do publicznej wiadomości poprzez umieszczenie na stronie internetowej GDDKIA Oddział Warszawa <http://www.gddkia.gov.pl/pl/1601/aktualnosci>.

Justyna | 18.04.2012

[archiwum newsów | dodaj news]

On the right side of the page, there are several informational boxes: 'Godziny urzędowania' (office hours), 'Wyróżnienia' (awards), 'Wyłożenie do publicznego wglądu' (public display), and 'Ważne informacje' (important information).

9. Kopie ogłoszeń i opisów dotyczących przedmiotowego przedsięwzięcia zamieszczonych na tablicach ogłoszeniowych

Dnia 12.04.2012 na terenie Gminy Nadarzyn rozwieszono zostały ogłoszenia o planowanym terminie konsultacji społecznych. Miejsca wywieszania ogłoszeń ustalone zostały w porozumieniu z przedstawicielem Urzędu Gminy Nadarzyn. Ogłoszenia zostały wywieszane na przystankach komunikacji zbiorczej, słupach ogłoszeniowych, zostawione w szkole w Kostowcu i Ruścu. Sołtysi okolicznych wsi otrzymali ogłoszenia od przedstawiciela Gminy Nadarzyn.

W Raporcie przedstawiono zdjęcia wybranych miejsc, w których zamieszczono ogłoszenia.

9.1. Ogłoszenie o konsultacjach społecznych



Generalna Dyrekcja Dróg Krajowych i Autostrad

Oddział Warszawa

OGŁOSZENIE

Generalna Dyrekcja Dróg Krajowych i Autostrad Oddział w Warszawie informuje, o spotkaniach informacyjno-konsultacyjnych dotyczących projektu „**Rozbudowy drogi krajowej nr 8 do parametrów drogi ekspresowej: od węzła z drogą wojewódzką 579 w Radziejowicach do węzła Paszków z drogą wojewódzką 721 w Wolicy**”.

Spotkanie informacyjno-konsultacyjne dla Gminy Nadarzyn

odbędzie się dnia **18 kwietnia 2012 o godzinie 15:00** w siedzibie Gminy Nadarzyn przy ul. Mszczonowskiej 24.

Informacji udzielał będzie przedstawiciel Biura Projektowego Transprojekt-Warszawa Sp. z o.o. W spotkaniach uczestniczyć będzie również przedstawiciel Inwestora - GDDKiA Oddziału w Warszawie.

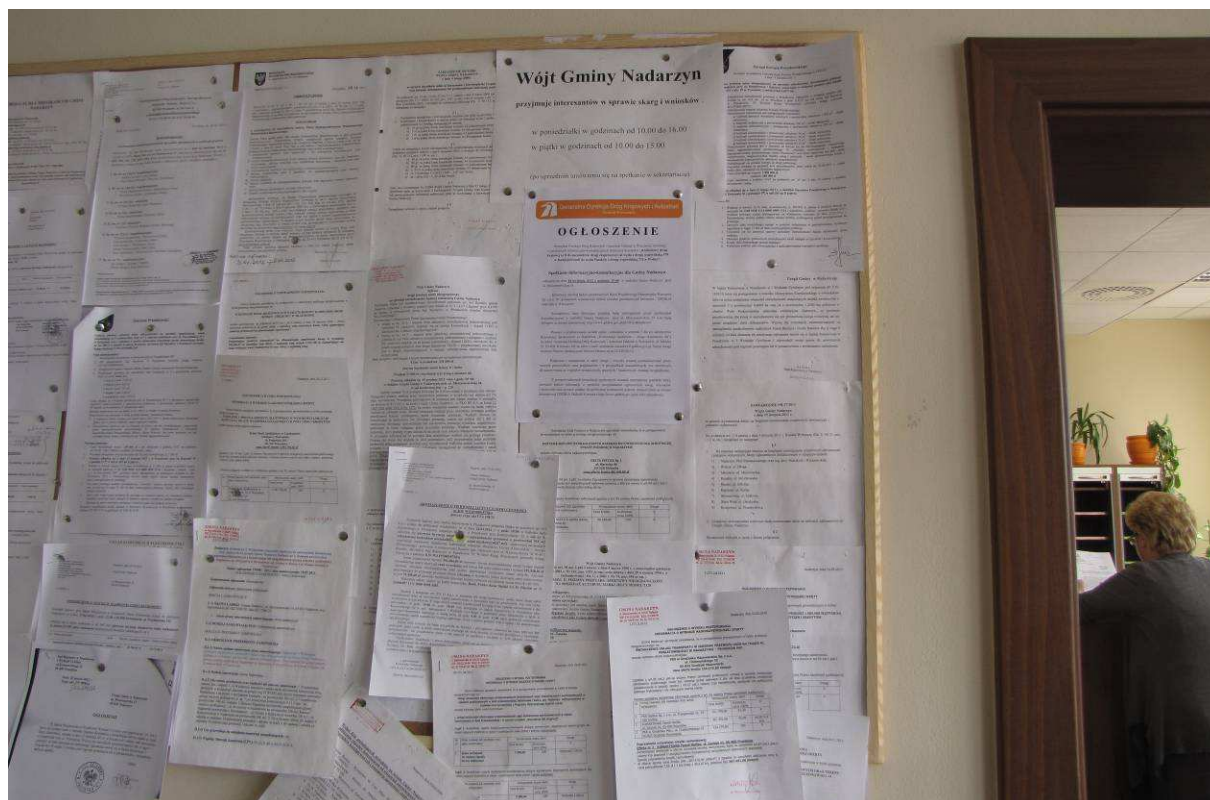
Szczegółowe dane dotyczące projektu będą udostępnione przed spotkaniami konsultacyjnymi w siedzibie Gminy Nadarzyn przy ul. Mszczonowskiej 24 oraz będą dostępne na stronie internetowej: <http://www.gddkia.gov.pl/pl/1601/aktualnosci>

Prosimy o przekazywanie swoich opinii i wniosków w terminie 7 dni po zakończeniu Konsultacji Społecznych (z dopiskiem „Konsultacje Społeczne – droga ekspresowa S8”) na adres: Generalna Dyrekcja Dróg Krajowych i Autostrad Oddział w Warszawie, ul. Mińska 25, 03-808 Warszawa lub na adres e-mail: sekretariat.warszawa@gddkia.gov.pl. Swoje uwagi możecie Państwo przekazywać również faksem na nr 22-810-04-12.

Podpisane i zaopatrzone w adres uwagi i wnioski zostaną przeanalizowane przez naszych pracowników oraz projektantów i w przypadkach uzasadnionych, tzn. możliwych do zastosowania ze względów technicznych, prawnych i finansowych, zostaną uwzględnione.

Z przeprowadzonych konsultacji społecznych zostanie sporządzony protokół, który zawierać będzie informacje o sposobie uwzględnienia zgłoszonych uwag, wniosków i zastrzeżeń oraz zostanie podany do publicznej wiadomości poprzez umieszczenie na stronie internetowej GDDKiA Oddział Warszawa <http://www.gddkia.gov.pl/pl/1601/aktualnosci>

9.2. Ogłoszenie na tablicy ogłoszeń w Urzędzie Gminy Nadarzyn



9.3. Ogłoszenie na przystanku autobusowym przy ul. Mszczonowskiej



9.4. Ogłoszenie na przystanku autobusowym przy ul. Mszczonowskiej



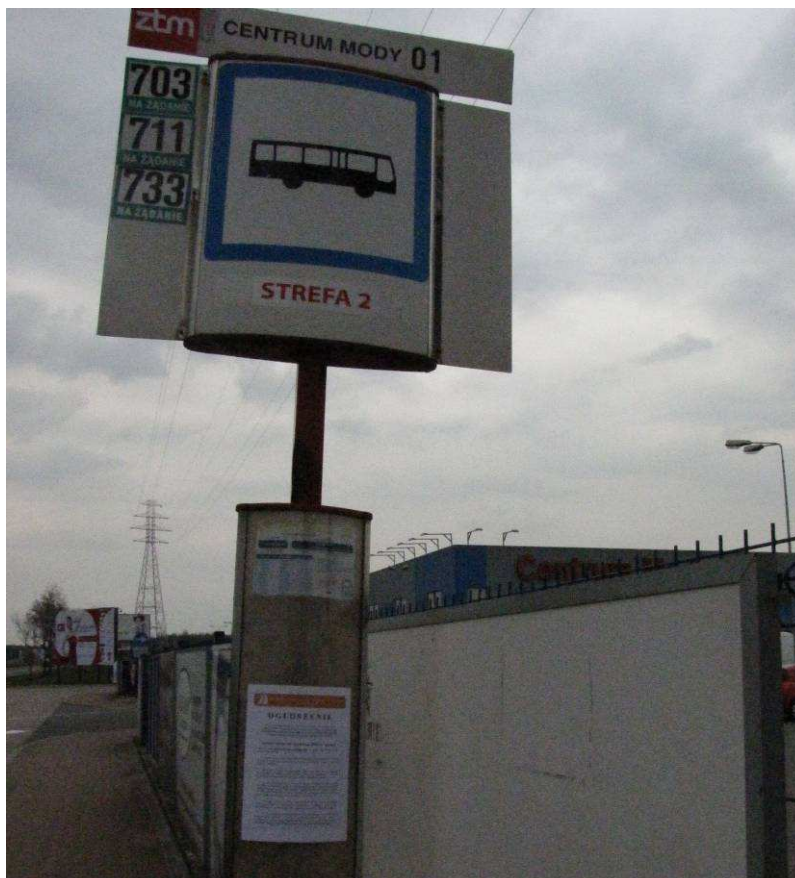
9.5. Ogłoszenie przy przejściu dla pieszych na skrzyżowaniu z drogą powiatową nr 3102W.



9.6. Ogłoszenie na tablicy przed szkołą podstawową w Kostowcu.



9.7. Ogłoszenie na przystanku autobusowym Centrum mody Nadarzyn.



9.8. Ogłoszenie na słupie ogłoszeniowym w Nadarzynie.

